

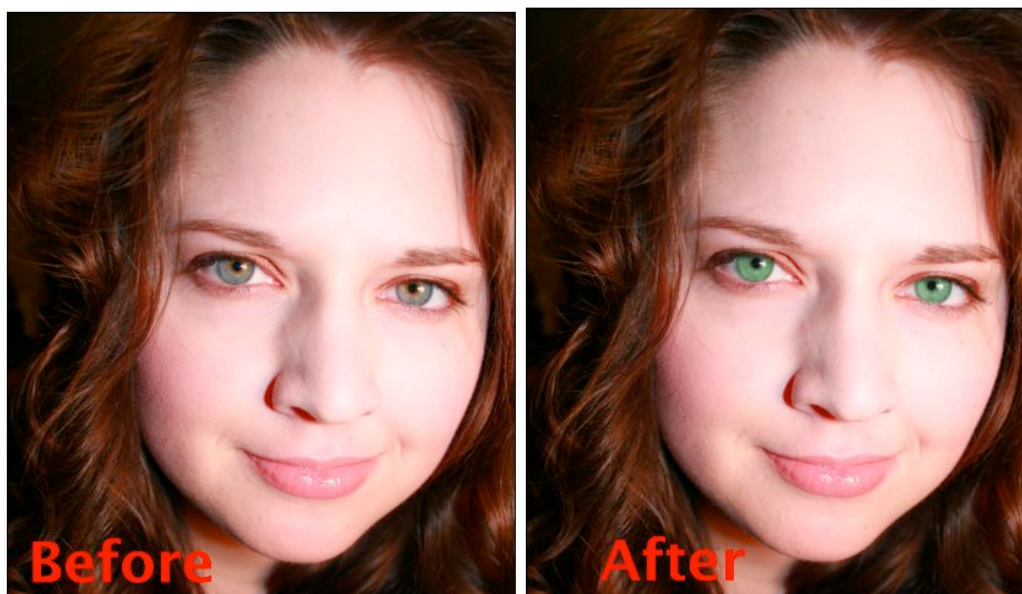
---

このチュートリアルでは、写真の被写体の目の色を変更する方法と、笑顔を明るくして写真の見栄えを良くする方法を学習します。

ここで使用する画像と同じものを使用したい場合には、Stock.xchng から無償でダウンロードできます。目の色を変更する女性の画像は、"girl with brown hair" で検索すると入手できます。歯を明るくする女性の画像は、"woman smile" で検索します。もちろん、あなた自身の画像を使用しても構いません。

---

## パート 1 : 目の色を変える

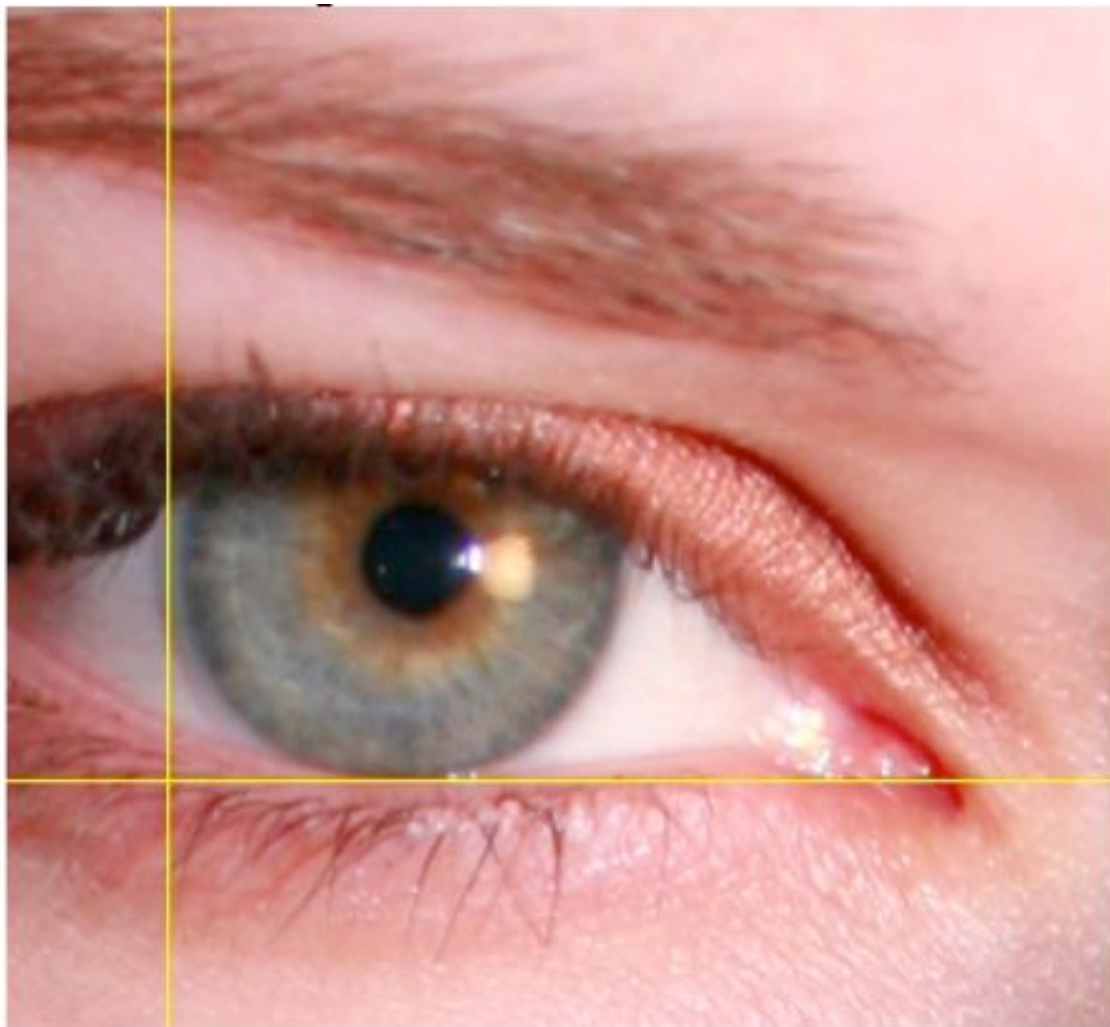


基本的に、目の色を変更するには、「**選択**」 — 「**彩度を下げる**」 — 「**カラーの適用**」の3つのステップが必要です。

この作業では、目の虹彩の部分 (目で色のついた部分) を選択することが一番重要な作業になります。拡大表示した状態で、女性の右目から作業を開始します。

垂直・水平方向のガイドを使用すると、選択が簡単になります。

垂直のルーラから垂直のガイドを目の左端までドラッグします。続いて、水平のルーラから水平のガイドを目の下端までドラッグして、垂直・水平方向のガイドを設定します。

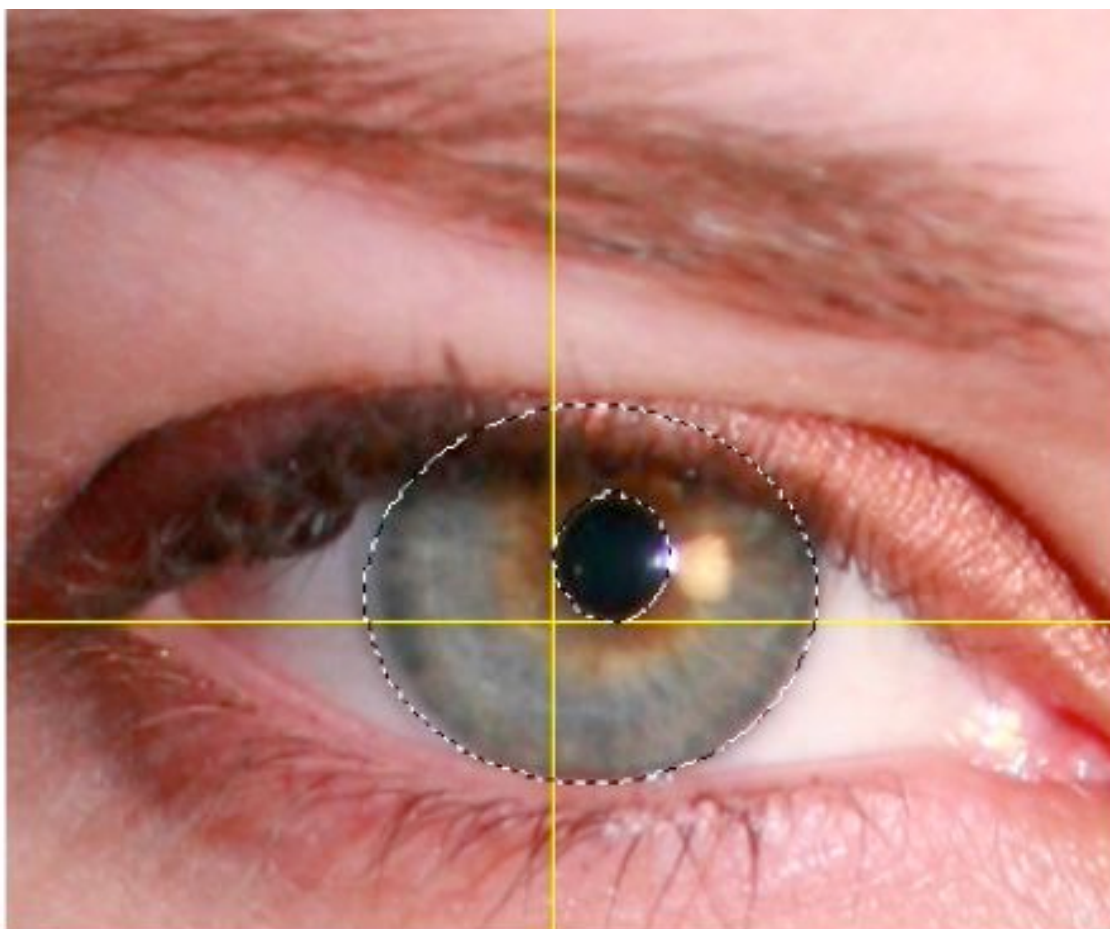


**楕円形選択ツール**を選んで、**新規の選択領域作成**モードを選びます。  
ガイドの交点を開始点として、虹彩全体とまぶたの一部が含まれるようにドラッグして、選択範囲を作成します。

[このステップをビデオで観る](#)

**移動ツール**を選択して、ガイドを瞳孔の端まで移動します。

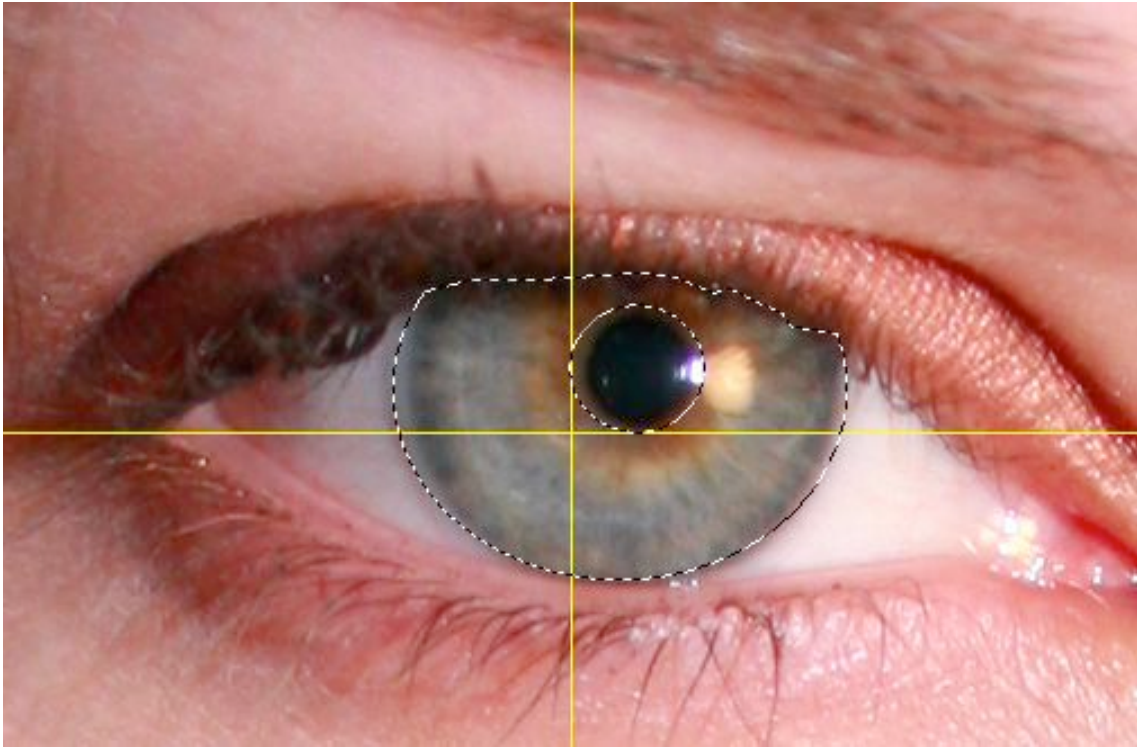
**楕円形選択ツール**に切り替えて、**既存の選択領域に新しい境界線を追加**モードを選びます。ガイドの交点を開始点として、瞳孔を選択します。



次に、虹彩の上にかぶさっているまぶたの部分の選択範囲を取り除く必要があります。

**多角形選択ツール**に切り替えて、**既存の選択領域から境界線を削除**モードを選びます。まぶたの淵にそってクリックを続けて、まぶたの部分を除いた選択範囲を作成します。

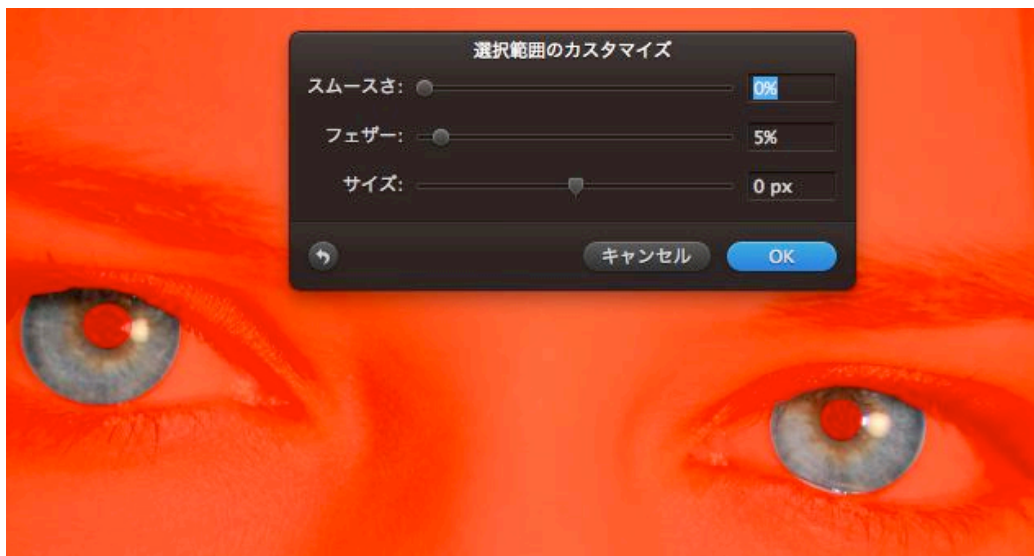
[このステップをビデオで観る](#)



同様な操作を女性の左目に対しても行います。

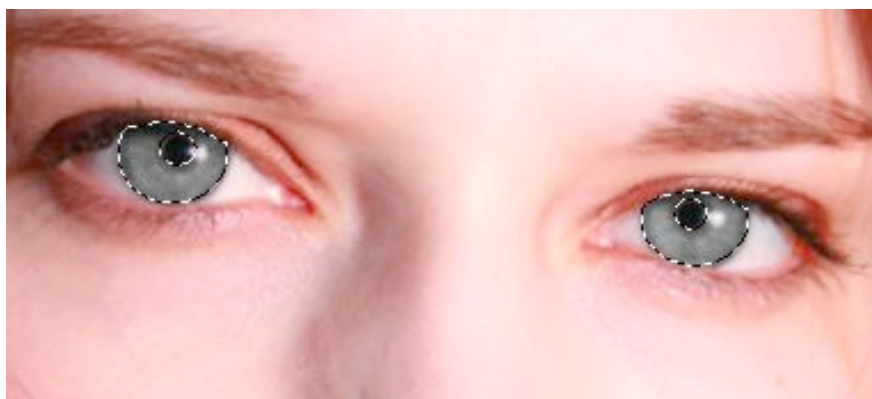
重要： **楕円形選択ツール**で虹彩の選択を作成する前に、ツールのモードを**既存の選択領域に新しい領域を追加する**に切り替えてください。

選択領域をぼかすために、「編集」 > 「**選択範囲のカスタマイズ**」を選んで、フェザーを 5% 程度に設定して適用します。

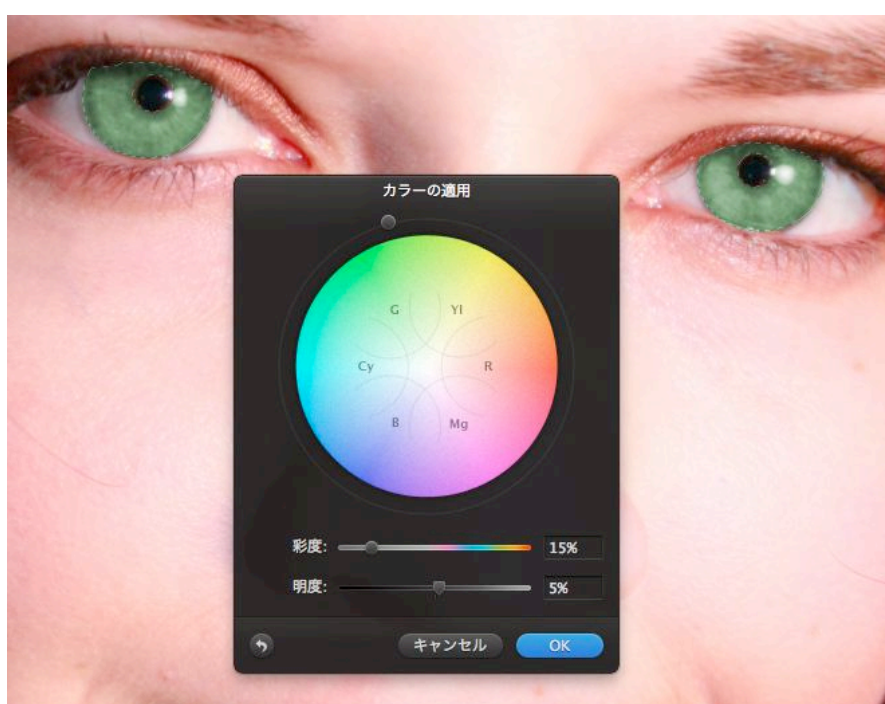


選択の作業により多くの時間を費やすと、更に良い結果を得ることができます。

残りの作業はシンプルです。「イメージ」 > 「彩度を下げる」を選択して、両目から色を取り除きます。



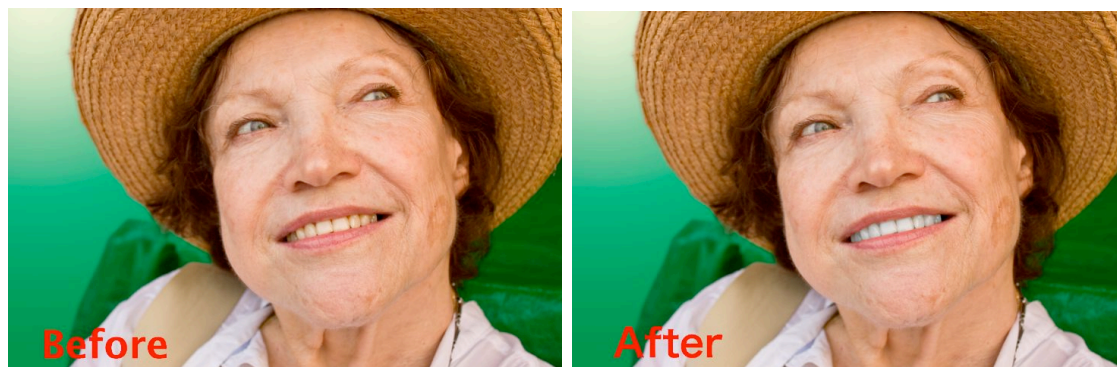
「イメージ」 > 「カラーの適用」を選択して、虹彩に好きな色を追加します。カラーホイールをドラッグして使用したい色合いを決めて、スライダーを使用して、彩度と明度を調整します。このサンプルでは、カラーホイールを 105°まで回転させ、彩度を 15、明度を 5 まで調整しました。



これと同じテクニックで、画像内のどのようなカラーも入れ替えることができます。この女性の唇の色や髪の毛の色、または車の色までも変更することができます。

## パート2：歯を明るくする

第2部では、普通の笑顔の歯を白くすることで、明るい表情に変える方法について説明します。



歯の部分を拡大表示します。**多角形選択ツール**を選択して、すべての歯を選択します。

選択領域をぼかすために、「編集」>「選択範囲のカスタマイズ...」を選んで、フェザーを 10% 程度に設定して適用します。



「イメージ」メニューから「色相と輝度」を選択します。期待する明るさになるまで、彩度を下げて(スライダーを左にドラッグ)、明度を上げます(スライダーを右にドラッグ)。このサンプルでは、彩度を -25 に、明度を 15 に設定しました。



この方法を用いて、歯だけでなく、どのような画像のどのような部分も明るく輝かせることができます。

- Tom Boito